

## ESETISMERTETÉS

### Plasmomyelosisos gerincoszlopba áttételező dűlmirigyrák

Krutsay Miklós dr. Magyar Imre Kórház, Patológiai Osztály, Ajka

A csontvelő plasmasejtes daganatainak egyik változata a diffúz plasmocytoma (plasmomyelosis), amelyben nem alakulnak ki körülírt, daganatos góccok. A prostatacarcinoma gyakran képez osteoplasticus metastasisokat a csigolyákban, azonban ritkán fordul elő, hogy az áttétel primer rosszindulatú csontdaganatban keletkezzék.

Esetünkben 77 éves férfibetegnél végtaggyengeség, majd paraplegia alakult ki. Képkalkotó eljárásokkal a Th. V-VII. csigolyákban daganatos áttételeket találtak. Tüdőtumort feltételeztek, de ez nem volt bizonyítható. Decubitusai képződtek, belázasodott. Laboratóriumi leletei közül a 8,8 mmol/l vércukor, a 2,5 mmol/l Se Ca és a 167 U/l alk. foszfátáz emelhető ki. A vérkép nem mutatott elváltozást.

A boncolás során felfekvéses fekélyeket, emphysemát, j. o. gócos tüdőgyulladást, súlyos fokú coronaria-sclerosist találtak. A gerincoszlop elülső felszínén a porckorongok helyét sötét szederjesvörös sávok jelezték. A fűrészelési lapon látható, hogy a csigolyatestek egymással összeolvadtak, közöttük porckorongok nem különíthetők el (1. kép). A gerincoszlop szivacsos állománya általában késsel vágható, sötét barnászörös. helyenként mállékony vagy ellágyult. A mellkasi V-VII. csigolya teste igen tömör, nehezen fűrészeltető, vörhenyesfehér. E területen a gerinccsatorna tompaszögben megtört, a gerincvelő összenyomódott. A szegycsont,

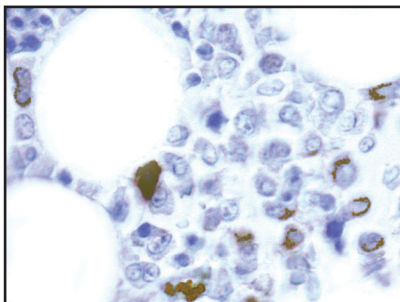
a bordák és a koponyatető csontjai épek. A dűlmirigy lúdtojásnyi, göbös, határa a környező zsírszövet felé elmosódott.

Szövettanilag a dűlmirigyben adenomatous hyperplasia mellett adenocarcinomát találtunk. A szivacsos csigolyatestekből készült metszetekben a csontgerendák elvékonyodása tűnt szembe. A sejtdús velőben immunhisztokémiailag számos cytokeratin-pozitív sejt volt kimutatható (2. kép). A csontvelőkenetekben kevés lymphocytá, eosinophil leukocytá és megakaryocytá mellett plasmasejtek és csontvelő-idegen sejtek láthatók (3. kép). Az utóbbiak halványkék cytoplasmája azurophil szemcséket tartalmaz, maghátyájuk kifejezett. A sejtmagok kerekdedek vagy lebenyezettek, rögzös chromatin-szerkezetűek, bennük 1-4, nagy nucleolus figyelhető meg. A tömörült csigolyatestekben a csontgerendák megvastagodtak, közöttük sokszögű hámsejtek kis csoportjaiból és alacsony hengerhámval bélelt, szűk, alveolaris mirigyekből álló daganatszövet található (4. kép).

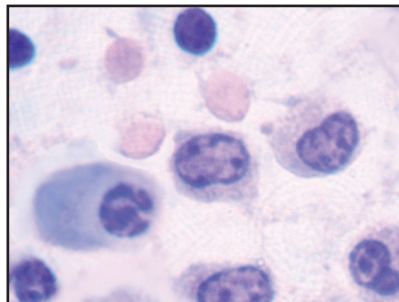
A leletek szerint a betegnél a gerinccsatorna korlátozódnak a diffúz myeloma állott fenn. Prostata-carcinomája disszeminált áttételeket adott a csigolyákba, de nagyobb, osteoplasticus metastasist csupán egy helyen képezett. A beteget három fekvőbeteg-intézetben észlelték, de a vérszékletvizsgálatot vagy a serumfehérjéket egyikben sem vizsgálták, prostata-tumora sem derült ki.



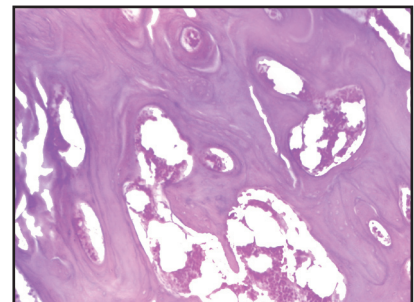
1. kép. A gerincoszlop frontális síkban lefűrészelt lemeze, középen a tömör, alul és felül a felritkult csigolyatestekkel. A porckorongok nem különíthetők el.



2. kép Pan-citokeratin-pozitív sejtek a csontvelőben.



3. kép Csontvelőkenet felritkult csigolyatestből. Giemsa-festés.



4. kép. Tömörült csigolyatest, vastok csontgerendákkal. HE-festés.